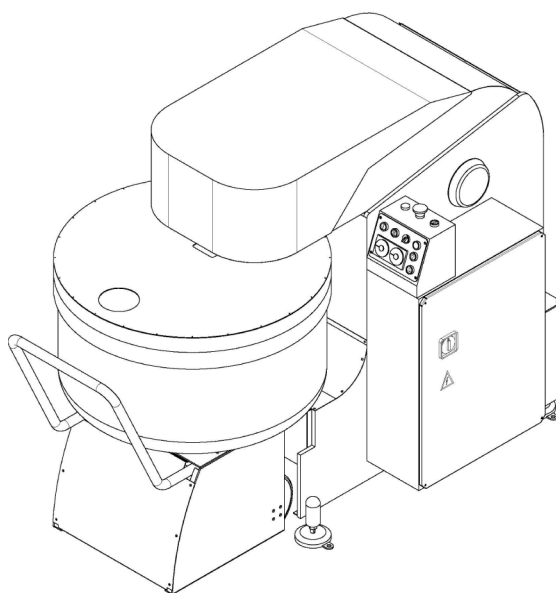


Руководство пользователя

MR 80-120

СПИРАЛЬНЫЙ ТЕСТОМЕС С ПОДКАТНОЙ ДЕЖОЙ

MR 80 Professional
MR 120 Professional



Sveba-Dahlen AB • S-513 82 FRISTAD • Sweden/Швеция
Телефон +46 33 15 15 00 • Факс +46 33 15 15 99
e-mail: info@sveba-dahlen.se
www.sveba-dahlen.com

ВВЕДЕНИЕ

P.1	Пользователь, цель и правила пользования руководством	2
P.2	Маркировочные данные машины	2

РАЗДЕЛ А *Общая информация*

A.1	Предупреждения	2
A.2	Общее описание машины	2
A.2.1	Производственные условия	2
A.2.2	Порядок разборки	2
A.3	Неприемлемые условия эксплуатации	2
A.4	Очистка	2
A.5	Стандартные образцы	3
A.6	Операторы	3

РАЗДЕЛ В *Информация, касающаяся использования машины*

V.1	Технические данные	3
V.2	Транспортировка и перемещение	4
V.3	Установка – Подготовка к вводу в эксплуатацию	5
V.4	Обычное и безопасное отключение	5

РАЗДЕЛ С *Информация, касающаяся технического обслуживания*

C.1	Техническое обслуживание	6
C.2	Настройка натяжения ремня для вращения спирали	7

ПАНЕЛЬ УПРАВЛЕНИЯ	8
--------------------------	----------

ГИДРАВЛИЧЕСКАЯ СХЕМА	10
-----------------------------	-----------

ЭЛЕКТРИЧЕСКИЕ СХЕМЫ	11
----------------------------	-----------

МЕХАНИЧЕСКИЕ ДЕТАЛИ	15
----------------------------	-----------

ВВЕДЕНИЕ

Р.1 ПОЛЬЗОВАТЕЛЬ, ЦЕЛЬ И ПРАВИЛА ПОЛЬЗОВАНИЯ РУКОВОДСТВОМ

Данная брошюра-инструкция предназначена для:

- специалистов по ремонту и техническому обслуживанию
- специалистов по установке
- пользователя
- специалистов по разборке


Пользователь должен беречь данное руководство от повреждений и хранить его в безопасном и легко доступном месте.

Руководство состоит из четырех разделов: предисловия и трех разделов, касающихся безопасности, эксплуатации и технического обслуживания.

- **ПРЕДИСЛОВИЕ:** В данном разделе содержатся данные фирмы-производителя и технические характеристики машины, которые необходимо принимать во внимание во всех ситуациях.
- **РАЗДЕЛ А:** Содержит правила безопасности и общую информацию.
- **РАЗДЕЛ В:** *Характеристики машины – правила эксплуатации – транспортировка – монтаж оборудования* описаны в данном разделе.
- **РАЗДЕЛ С:** Включает информацию, касающуюся *технического обслуживания, схемы смазки и заводских чертежей.*

Для получения более подробной информации свяжитесь напрямую с производителем или с его полномочным представителем; всегда руководствуйтесь информацией, указанной на табличке с паспортными данными машины.

Р.2 МАРКИРОВочНЫЕ ДАННЫЕ МАШИНЫ

	МОДЕЛЬ _____
	СЕРИЙНЫЙ НОМЕР _____
	ДАТА ИЗГОТОВЛЕНИЯ _____
	НАПРЯЖЕНИЕ _____
	ЧАСТОТА _____
	ФАЗЫ _____
АМПЕРЫ _____	

Данная брошюра является Инструкцией по эксплуатации вышеуказанной машины, которая была составлена в соответствии с директивой ЕЕС 89/392, приложение I, параграф 1.7.4.

РАЗДЕЛ А: ОБЩАЯ ИНФОРМАЦИЯ

А.1 ПРЕДУПРЕЖДЕНИЯ

С целью обеспечения максимальной надежности в эксплуатации, компания SVEBA-DAHLEN MIXERS уделяет особое внимание подбору материалов и компонентов, которые используются при сборке данного оборудования, и которые перед этим проходят полную проверку. Длительная эффективность данной машины также зависит от ее правильного использования и надлежащего профилактического обслуживания в соответствии с инструкцией, указанной в данном руководстве.

Производитель желает особенно отметить, что:

- *Перед началом эксплуатации машины необходимо внимательно изучить каждую часть данной инструкции.*
- *Запрещается частично или полностью изменять или модифицировать машину, а также снимать защитные приспособления.*
- *Запрещается использовать машину в условиях, отличных от указанных в данной инструкции. Производитель не несет ответственности за поломки, сбои в работе или несчастные случаи, возникшие вследствие несоблюдения данных правил.*

Техническая табличка размещена на нижней задней стороне машины.

А.2 ОБЩЕЕ ОПИСАНИЕ МАШИНЫ

Машина предназначена для профессиональной обработки продуктов питания.

Целью тестомеса является приготовление хорошо смешанного хлебного или сдобного теста.

Таблицы с техническими данными, правила эксплуатации и командные функции смотрите ниже, в разделе В.4.

А.2.1 ПРОИЗВОДСТВЕННЫЕ УСЛОВИЯ

Допустимые рабочие условия для надлежащей эксплуатации:

- *Температура:* от +5° до +40°С, в среднем не выше 35°С за 24 часа.
- *Относительная влажность:* от 30% до 95% (без конденсации).

Обеспечьте необходимые условия для выполнения очистки и технического обслуживания.

Изолируйте машину для того, чтобы необученный персонал не имел к ней доступа.

Шумовое излучение в самых худших условиях не превышает 70 дБ.

А.2.2 ПОРЯДОК РАЗБОРКИ

Если машину нужно отправить на слом, ее детали необходимо утилизировать отдельно, принимая во внимание структуру различных компонентов, и в соответствии с законом, регулирующим порядок утилизации промышленных отходов.

Ни один компонент машины не классифицируется как токсичный.

А.3 НЕПРИЕМЛЕМЫЕ УСЛОВИЯ ЭКСПЛУАТАЦИИ

Явные условия, которые недопустимы при эксплуатации машины:

- Загрузка большего количества материала, чем это допускается.
- Повреждение систем защиты.
- Использование оборудования, которое не входит в состав машины, которое не предназначается для обработки продуктов питания или которое может поцарапать поверхность дежи.
- Эксплуатация машины в неподходящих условиях.

А.4 ОЧИСТКА

Так как машина используется для обработки продуктов питания, проводить очистку нужно основательно, и выполнять ее необходимо *каждый день*.

Используйте *только воду* вместе с безабразивной губкой и пластиковой лопаткой для удаления остаточной корки.

Зона вокруг машины должна быть чистой, а саму машину необходимо регулярно перемещать для того, чтобы *зона под* машиной всегда была чистой.

При перемещении машины выньте штекер из розетки и поднимите ножки.

А.5 СТАНДАРТНЫЕ ОБРАЗЦЫ

Модель машины, описанная в данном руководстве, соответствует Директиве 89/392/ЕЕС, со всеми поправками к ней и с ссылкой на следующие стандарты:

- UNI EN 292-1, UNI EN 292-2. *Основные концепции безопасности машины и принципы конструкции.*
- UNI EN 294 *Безопасные расстояния.*
- UNI EN 349 *Минимальное расстояние во избежание поломки.*
- EN 60204-1 *Электротехнические аспекты.*
- EN 453 *Машины для производства продуктов питания – Тестомесы.*

РАЗДЕЛ В: ИНФОРМАЦИЯ, КАСАЮЩАЯСЯ ИСПОЛЬЗОВАНИЯ МАШИНЫ

В.1 ТЕХНИЧЕСКИЕ ДАННЫЕ

МОДЕЛЬ	ХАРАКТЕРИСТИКИ ТЕСТА			ХАРАКТЕРИСТИКИ ДЕЖИ			ХАРАКТЕРИСТИКИ МАШИНЫ со вставленной тележкой				МОЩНОСТЬ МОТОРА			СКОРОСТЬ		ХАРАКТЕРИСТИКИ МАШИНЫ			
	Макс. мощность	Макс. к-во муки	Вода*	Объем	Диаметр	Высота от пола	Длина	Ширина	Высота	Масса	Мощность спиральи /л/	Мощность дежи	Гидравлическая мощность	Скорость спиральи /л/	Дежа	Длина	Ширина	Высота	Вес
	кг	кг	л	л	мм	мм	мм	мм	мм	даН	кВт	кВт	кВт	об./мин.	об./мин.	мм	мм	мм	даН
MR 80 Professional	80	50	30	154	680	996	1775	904	1470	1100	3 6,25	1,1	0,55	107 215	13	959	709	996	180
MR 120 Professional	120	75	45	181	750	996	1815	939	1470	1150	3 6,25	1,1	0,55	107 215	13	994	779	996	190
MR 160 Professional	160	100	60	270	850	1046	2001	1027	1500	1250	7,5 12,5	1,1	1,1	107 215	13	1094	880	1046	220
MR 200 Professional	200	125	75	310	910	1046	2031	1060	1500	1390	7,5 12,5	1,1	1,1	107 215	13	1124	946	1046	230
MR 240 Professional	240	150	90	380	1000	1066	2053	1102	1500	1500	9 15	1,1	1,1	107 215	13	1169	1030	1066	240
MR 300 Professional	300	185	115	450	1055	1079	2111	1130	1509	1800	11 18	1,5	1,1	107 215	13	1226	1085	1079	275

*) В данном примере приготовления теста, количество воды составляет 60% от количества муки.

В.2 ТРАНСПОРТИРОВКА И ПЕРЕМЕЩЕНИЕ

Для поднятия машины *используйте соответствующие средства и оборудование*, не допускайте раскачивания.

Машина со *смещенным центром*, поэтому примите все меры предосторожности, описанные в *листе спецификации*, который прикреплен к внешней стороне упаковки. Пример приведен ниже.

РАЗМЕРЫ УПАКОВКИ [см]

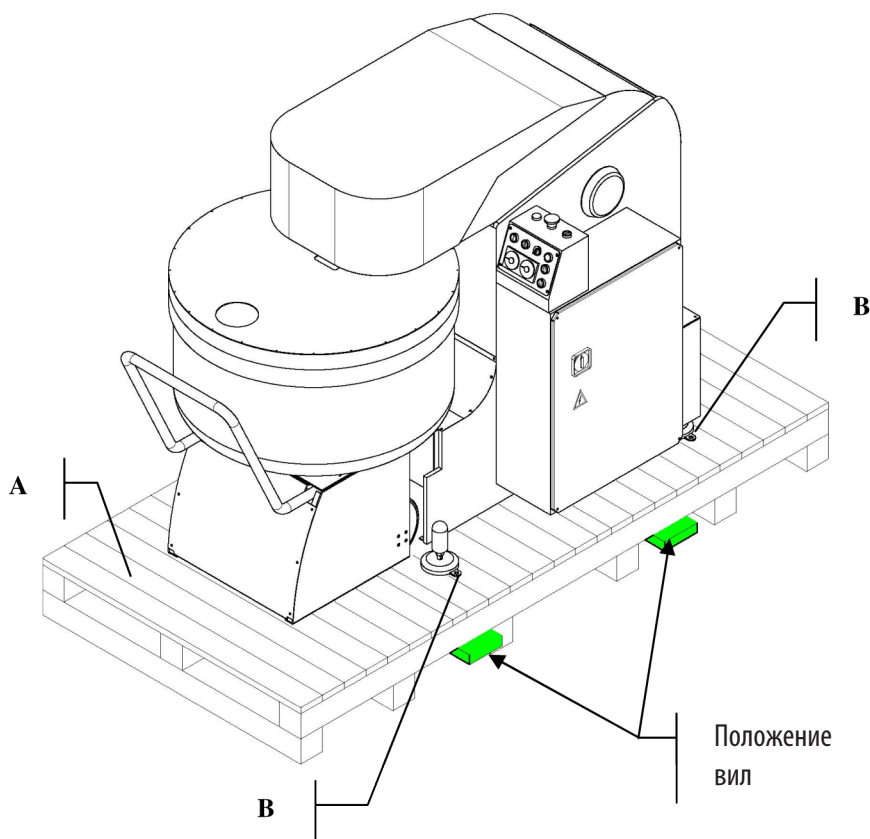
	деревянный ящик 80/120	деревянный ящик 160/240	деревянный ящик 300
Длина	200	227	227
Ширина	120	129	129
Высота	187	190	190

А.6 ОПЕРАТОРЫ

Машина предназначена для профессионального использования. Тем не менее:

- Оператор должен уметь пользоваться *панелью управления*, установленной системой безопасности и постоянно проверять ее эффективность. Он должен знать все возможные *рабочие циклы* и *используемое количество* продуктов. Он должен чистить машину каждый день.
- Специалист по плановому техническому обслуживанию (см. пункт С.1) это может быть обычный техник, который проверяет командные и защитные устройства и производит регулярную проверку состояния ремней.
- Специалист по внеплановому техническому обслуживанию и ремонту (см. пункт С.1), если машина на гарантии, то это должен быть *специалист, уполномоченный производителем*.

Ознакомьтесь с разделом Техническое обслуживание (разд. С).



ПОДНИМАНИЕ УПАКОВАННОЙ МАШИНЫ

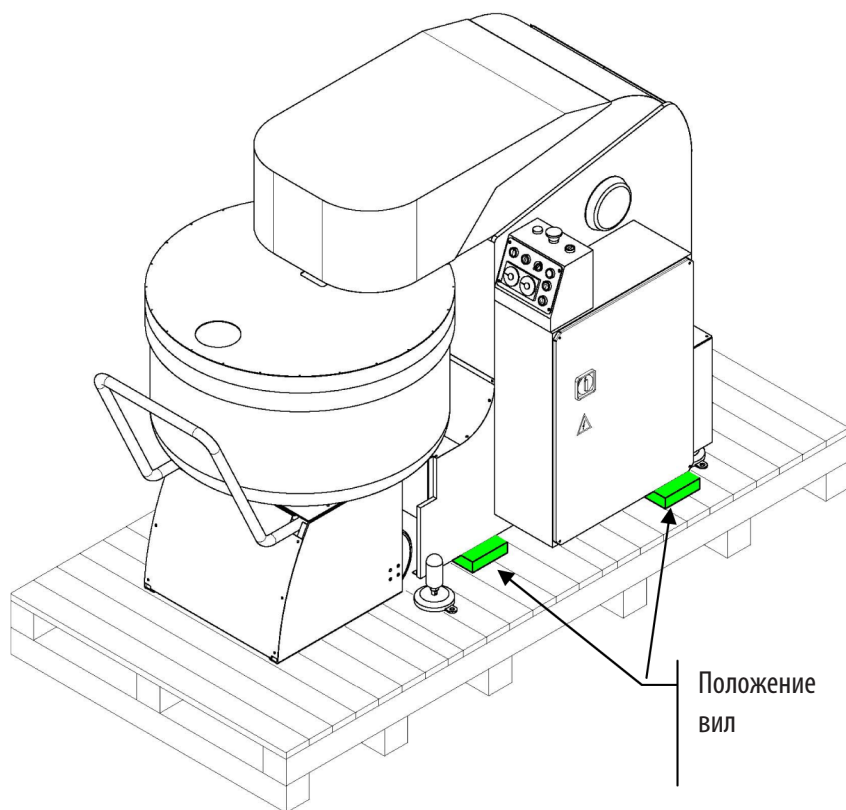
Машина транспортируется на деревянной палете **А**, и ножки крепятся винтами **В**.

Поднимайте с помощью погрузчика для паллет или автопогрузчика, вставляйте вилы, как показано на рисунке.

Перед поднятием проверьте исправность оборудования.

ПРИМЕЧАНИЕ:

Упаковочный материал, кроме резбовых шпилек и балки, можно утилизировать как обычный мусор.



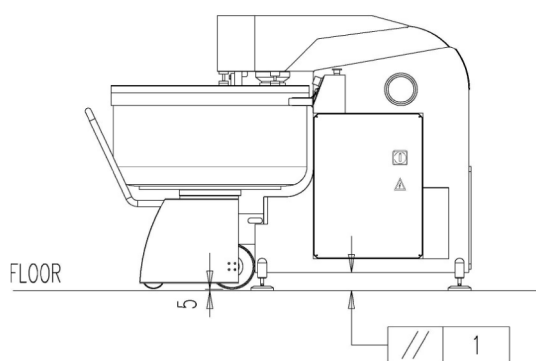
СНЯТИЕ МАШИНЫ С ПАЛЕТЫ

С помощью автопогрузчика

Вставляйте вилы, как показано на рисунке. Осторожно поднимайте, вилы при этом должны находиться в горизонтальном положении.

В.3 УСТАНОВКА – ПОДГОТОВКА К ВВОДУ В ЭКСПЛУАТАЦИЮ

- Машину нужно устанавливать в зоне, подходящей для работы с продуктами питания и которую можно тщательно очистить.
- Не требуется прикреплять машину к полу.
- Убедитесь, что линия электропередачи подсоединена надлежащим образом с помощью *соответствующего штекера*.
- Убедитесь, что все сигналы управления и микропереключатель подвижной защиты работают надлежащим образом. *Все настройки выполнены производителем.*
Пользователь должен связаться с уполномоченным специалистом для выполнения настроек.
- Перед вводом в эксплуатацию проверьте максимальное количество продуктов, загружаемых в дежу, смотрите таблицы в Разделе В.1 для соответствующей модели.

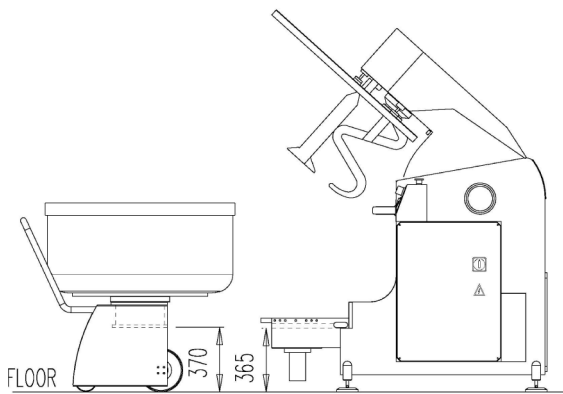


После снятия машины с палеты, поставьте ее на место установки. При необходимости отрегулируйте 4 ножки (положение А) так, чтобы машина и колеса тележки (положение В) были установлены на высоте ок. 5 мм от пола.

Подключите машину к линии питания и убедитесь, что она под напряжением, затем нажмите кнопку со стрелкой.

Если головка не поднимается, это значит, что фазы мотора установлены не правильно: поменяйте местами два провода фазы из трех в штекере.

Теперь можно вынуть дежу из тестомеса.



ПРИМЕЧАНИЕ:

Ножки имеют стопорную резьбовую втулку, которую необходимо отпустить перед тем, как передвинуть их.

Тележку вставляйте медленно и осторожно, а также проверьте все тележки, имеющиеся в наличии.

Если загорается индикатор тележки на панели, нажмите и удерживайте кнопку, и дежа вместе с головкой тестомеса опустятся.

Убедитесь, что тележка вынимается, не царапая поверхности.

Тестомес готов к обычному рабочему циклу, который управляется с помощью дескриптора, описанного в следующем разделе.

В.4 ОБЫЧНОЕ И БЕЗОПАСНОЕ ОТКЛЮЧЕНИЕ

1 ОБЫЧНОЕ ОТКЛЮЧЕНИЕ

- *В ручном режиме:* Выключите машину путем нажатия кнопки выключения.
- *В автоматическом или полуавтоматическом режиме:* Машина автоматически выключается через таймер.

2 БЕЗОПАСНОЕ ОТКЛЮЧЕНИЕ

- Машина отключается каждый раз, если поднять подвижную защиту с дежи.
- ПРИМЕЧАНИЕ:
Вращение полностью прекращается меньше, чем через 4 секунды.

РАЗДЕЛ С: ИНФОРМАЦИЯ, КАСАЮЩАЯСЯ ТЕХНИЧЕСКОГО ОБСЛУЖИВАНИЯ

С.1 ТЕХНИЧЕСКОЕ ОБСЛУЖИВАНИЕ

1. ОБЫЧНОЕ ОБСЛУЖИВАНИЕ: Включает в себя:

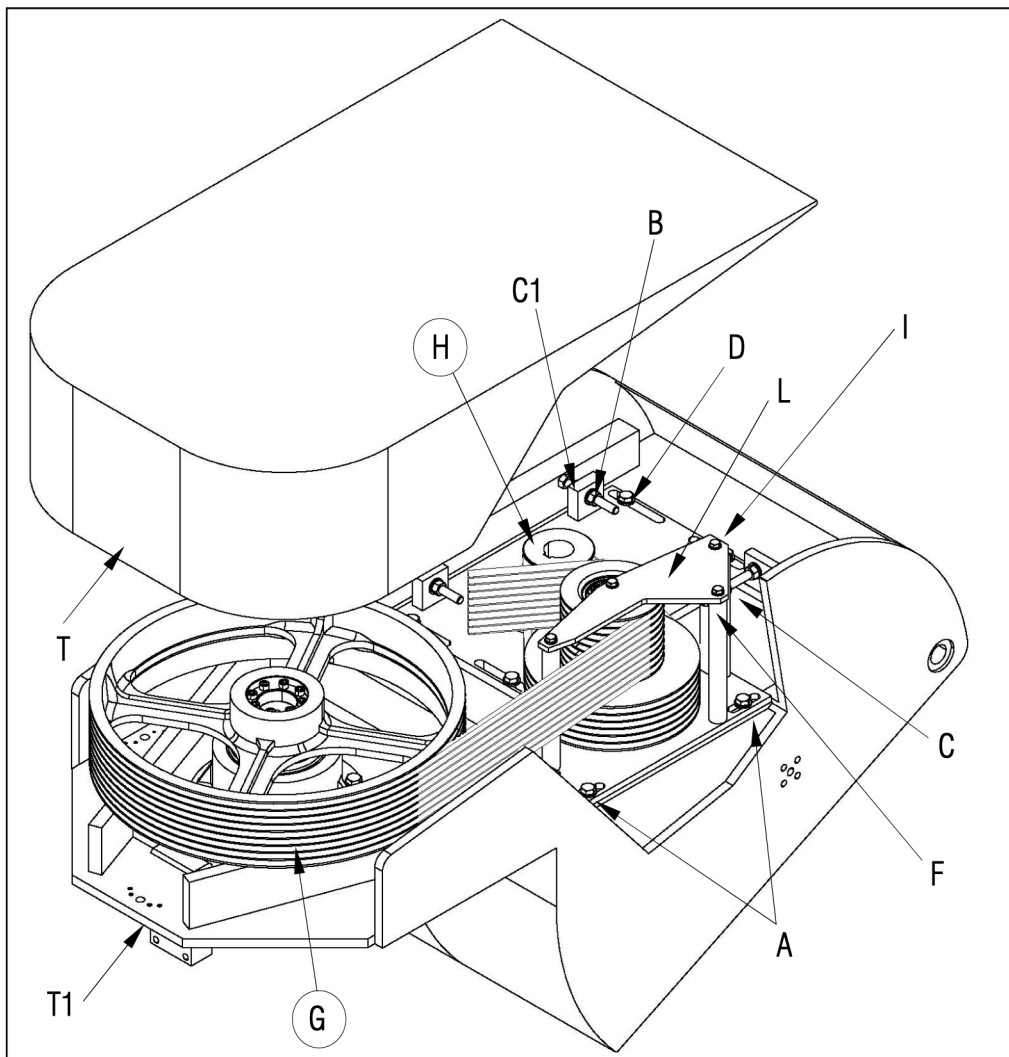
- Ежедневная очистка
- Проверка натяжения ремня (каждый месяц)
Операционные методы смотрите в разделе С.2.
- Проверка надлежащего функционирования сигналов управления и предохранительных устройств (каждый раз после включения).

2. ВНЕШТАТНОЕ ОБСЛУЖИВАНИЕ

Его также называют *превентивной операцией*, а также любое другое вмешательство в случае *сбоев в работе и/или поломки*. Данные операции должны выполняться специалистами, уполномоченными производителем, или одним из его прямых посредников. Если в распоряжении пользователя имеются специально обученные техники, то по истечении гарантии, он может попросить производителя предоставить дополнительные чертежи и списки, а также подробные изображения механических деталей. В таком случае пользователь *несет ответственность за любую поломку или травму*.

После 2000 рабочих часов: рекомендуется проводить техническую проверку подшипников и других элементов трансмиссии.

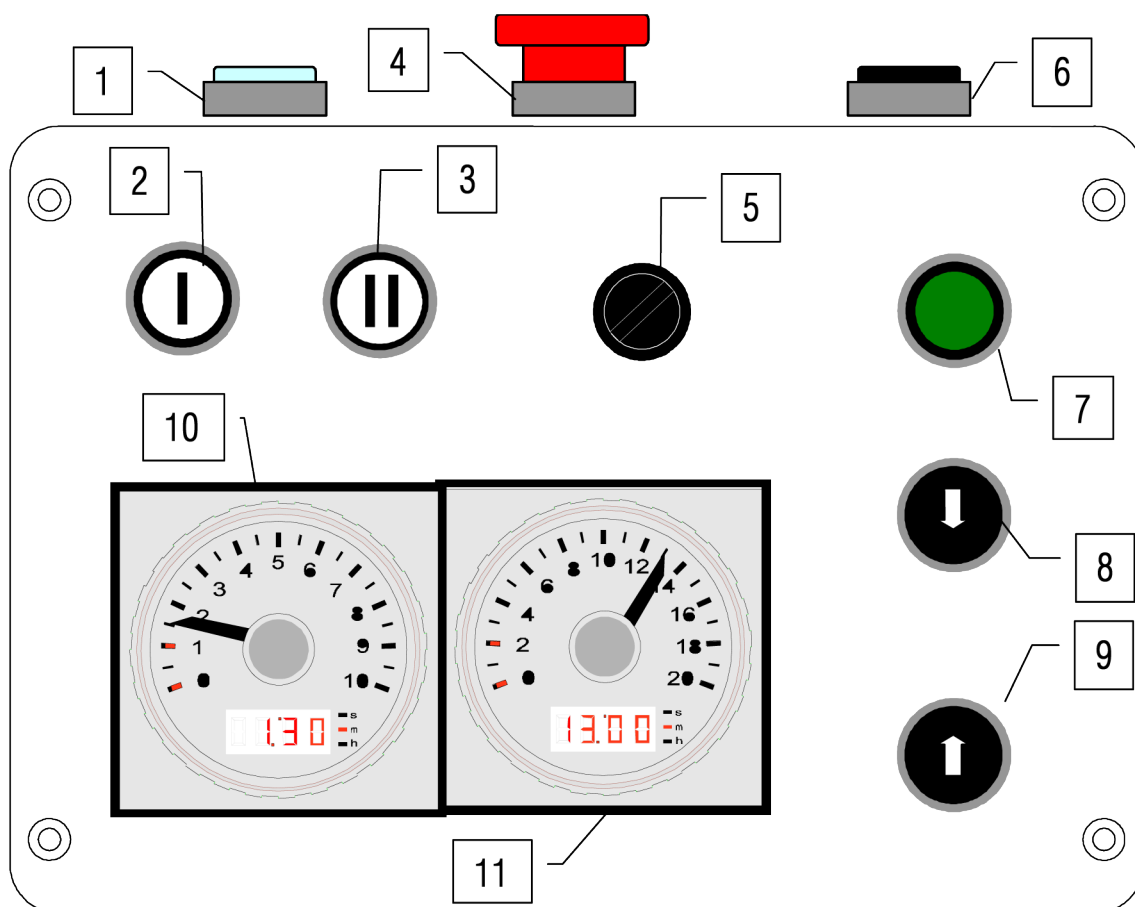
С.2 НАСТРОЙКА НАТЯЖЕНИЯ РЕМНЯ ДЛЯ ВРАЩЕНИЯ СПИРАЛИ



Необходимо отрегулировать натяжение ремня если во время рабочего цикла оператор заметит замедление вращения спирали.

1. Снимите четыре боковых винта, которые фиксируют защиту.
2. Поднимите защиту головки **T**.
3. Отпустите гайку **C** и две гайки **C1**, для обеспечения свободного хода опоры шкива трансмиссии и суппорта мотора.
4. Отпустите 4 винта **D** которые поддерживают мотор спирали (не снимая их полностью).
5. Отпустите четыре винта **A** опоры шкива трансмиссии (не снимая их полностью).
6. Если нужно заменить ремень, действуйте следующим образом:
 - Отвинтите два винта **B**.
 - Отвинтите гайку **F**.
 - Снимите верхнюю пластину трансмиссии **L**, отпустив 4 винта **I**.
Теперь ремни не натянуты и их можно заменить. Перед тем, как заменить их убедитесь, что новые ремни имеют такие же характеристики, как и оригинальные.
Сначала снимите ремни **G**, а затем ремни **H**.
Замените ремни **H**, а затем ремни **G**.
 - Снова установите верхнюю пластину трансмиссии **L** и закрепите ее четырьмя винтами **I**.

7. При необходимости отрегулируйте натяжение ремней **G**:
 - Для уменьшения натяжения, открутите гайку **F**.
 - Для увеличения натяжения, закрутите гайку **F**.
8. Закрепите пластину трансмиссии с помощью четырех винтов **A**.
9. Затяните гайку **C**.
10. При необходимости отрегулируйте натяжение ремней **H**:
 - Для уменьшения натяжения, открутите два винта **B**.
 - Для увеличения натяжения, закрутите два винта **B**.
11. Закрепите пластину мотора с помощью четырех винтов **D**.
12. Затяните две гайки **C1**.
13. Снова установите защиту **T** в правильное положение относительно головки **T1**.
14. Затяните четыре боковых винта.



ЕСЛИ ТЕЛЕЖКА ВСТАВЛЕНА В ТЕСТОМЕС, И ЗАГОРЕЛСЯ ЗЕЛЕНЬКИЙ СВЕТ 7, КОТОРЫЙ УКАЗЫВАЕТ НА ЕЕ ПРИСУТСТВИЕ, ОПЕРАТОР ДОЛЖЕН НАЖАТЬ КНОПКУ 8 ДЛЯ ТОГО, ЧТОБЫ ЗАКРЫТЬ ГОЛОВКУ, ПОСЛЕ ЭТОГО МАШИНА БУДЕТ ГОТОВА К ЗАПУСКУ.

1 Индикатор питания

Когда он горит, то это значит, что электрическая плата находится под напряжением.

2 Кнопка включения первой скорости спирали

Не работает, если крышка дежи открыта.

Возможны три типа эксплуатации:

• РУЧНОЙ РАБОЧИЙ ЦИКЛ НА ПЕРВОЙ СКОРОСТИ

(СТРЕЛКА таймера 10 на нуле, загорится индикатор "РУЧНОЙ РЕЖИМ"- "М")

Остановка осуществляется путем нажатия кнопки выключения 6 или кнопки аварийного выключения 4.

• ПОЛУАВТОМАТИЧЕСКИЙ РАБОЧИЙ ЦИКЛ НА ПЕРВОЙ СКОРОСТИ

(СТРЕЛКА таймера 10 выше нуля, загорится индикатор "ОТСЧЕТ"- "С" СТРЕЛКА таймера 11 ниже нуля, загорится индикатор "ИЗВЛЕЧЕНО"- "Е")
Остановка происходит в соответствии с временем таймера 10.

• АВТОМАТИЧЕСКИЙ РАБОЧИЙ ЦИКЛ

(СТРЕЛКА таймера 10 выше нуля, загорится индикатор "ОТСЧЕТ"- "С" СТРЕЛКА таймера 11 выше нуля, загорится индикатор "ОТСЧЕТ"- "С")

Следующая последовательность выполняется автоматически:

1. Синхронизированный этап работы на первой скорости.
2. Остановка дежи на 1 секунду (если селектор 5 находится в реверсном положении)
3. Синхронизированный этап работы на второй скорости.
4. Автоматическая остановка машины.

3 Кнопка включения второй скорости спирали

Не работает, если крышка дежи открыта.

Возможны два типа эксплуатации:

• РУЧНОЙ РАБОЧИЙ ЦИКЛ НА ВТОРОЙ СКОРОСТИ

(СТРЕЛКА таймера 10 ниже нуля, загорится индикатор "ИЗВЛЕЧЕНО"- "Е", СТРЕЛКА таймера 11 на нуле, загорится индикатор "РУЧНОЙ РЕЖИМ"- "М")
Остановка осуществляется путем нажатия кнопки выключения 6 или кнопки аварийного выключения 4.

• ПОЛУАВТОМАТИЧЕСКИЙ РАБОЧИЙ ЦИКЛ НА ВТОРОЙ СКОРОСТИ

(СТРЕЛКА таймера 10 ниже нуля, загорится индикатор "ИЗВЛЕЧЕНО"- "Е", СТРЕЛКА таймера 11 выше нуля, загорится индикатор "ОТСЧЕТ"- "С")
Остановка происходит автоматически в соответствии с временем таймера 11.

4 Кнопка АВАРИЙНОЙ остановки

Кнопка выключает все функции машины в заданный момент.

5 Селектор выбора направления вращения дежи на первой скорости (только на 1 минуту)

Для изменения направления вращения во время работы, установите селектор посередине, подождите пока дежа перестанет вращаться, затем поверните его в противоположном направлении.

На второй скорости есть только обычное направление вращения.

6 Кнопка остановки машины

Останавливает все режимы вращения.

7 Индикатор тележки

Когда он горит, то это значит, что тележка вставлена в тестомес.

8 Кнопка закрытия машины

После нажатия этой кнопки головка закроется и машина будет готова к запуску.

9 Кнопка открытия машины

После нажатия этой кнопки в конце или во время рабочего цикла, головка поднимается и таким образом освобождается тележка.

10 Таймер для первой скорости спирали**11 Таймер для второй скорости спирали****ПРИМЕЧАНИЕ**

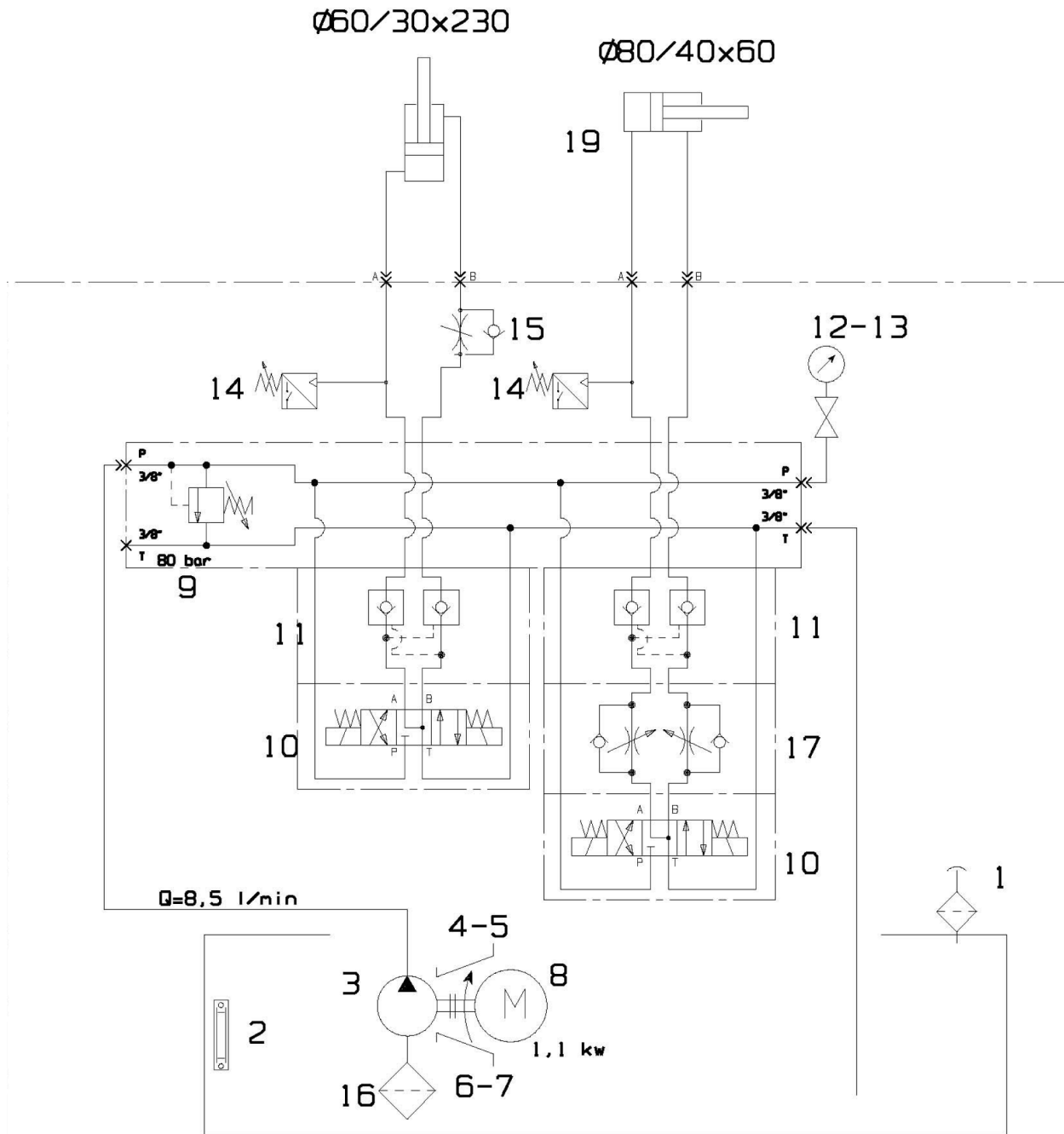
Если нажать кнопку выключения (6) во время работы, машина остановится, но таймер запомнит актуально достигнутое время. После нажатия кнопок запуска 1 или 3, машина запустится снова и таймер позволит завершить рабочий цикл.

Данная память не сохраняется в машине и отключается с помощью аварийной кнопки 4.

ПРИМЕЧАНИЕ

В электрическом ящике находится селектор. Он ОТКЛЮЧАЕТ все таймеры, так что включается ТОЛЬКО ручной режим на первой или второй скорости.

ГИДРАВЛИЧЕСКАЯ СХЕМА



КОРПУС ГИДРАВЛИЧЕСКОЙ СИСТЕМЫ

Мы рекомендуем использовать гидравлическое масло типа ROL OIL LI/32 или эквивалент:

	AGIP	CASTROL	ESSO	MOBIL	SHELL
Тип масла	OSO 32	HYPIN AWS 32	NUTO H 32	DTE 24	TELLUS 32

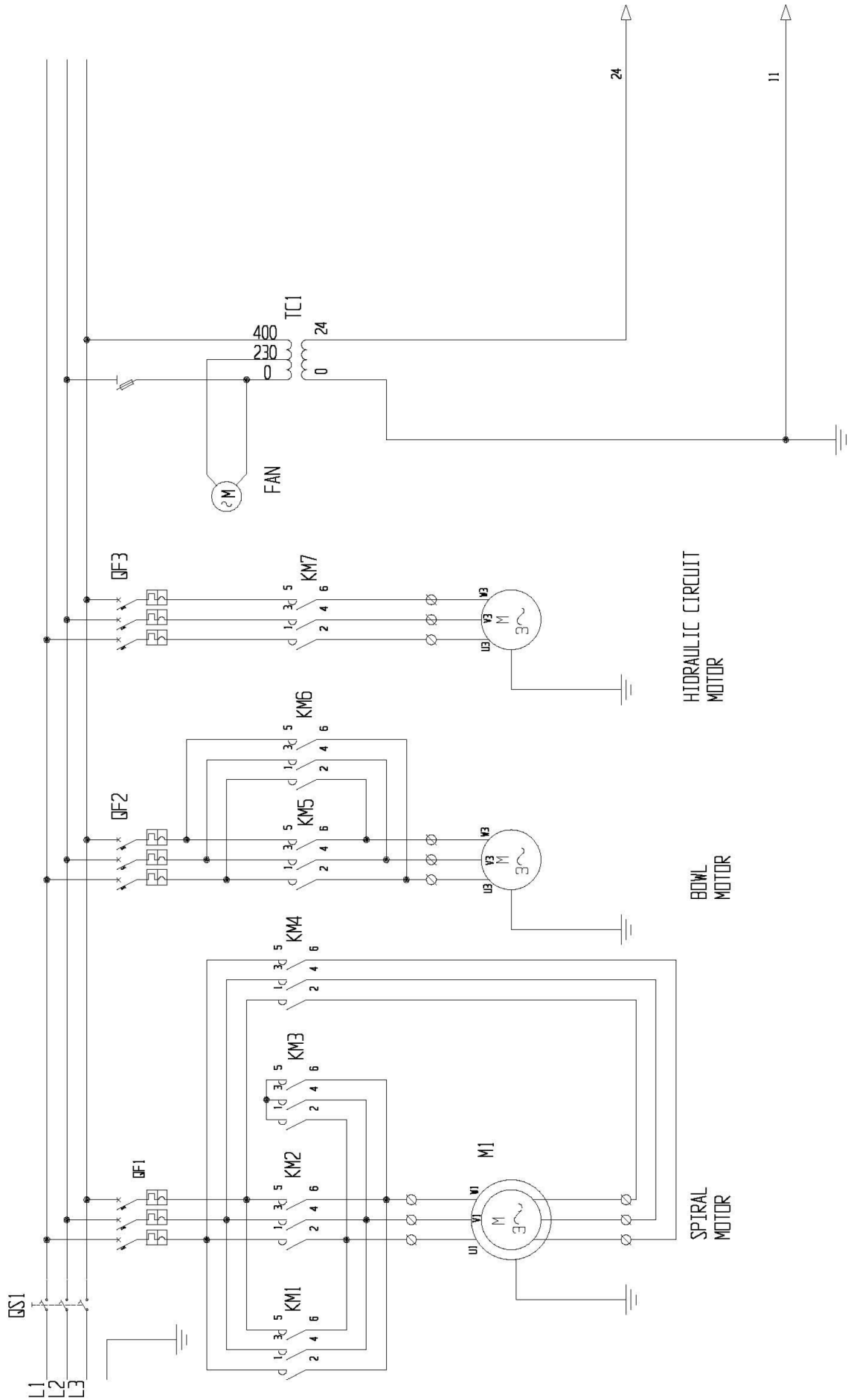
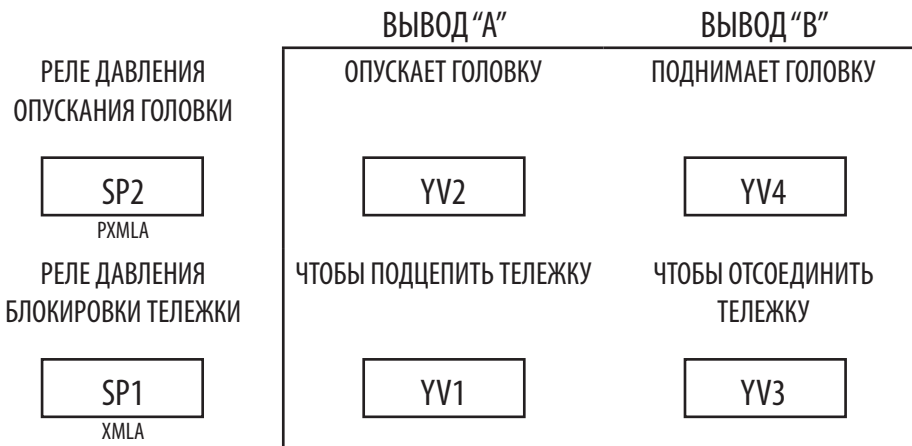
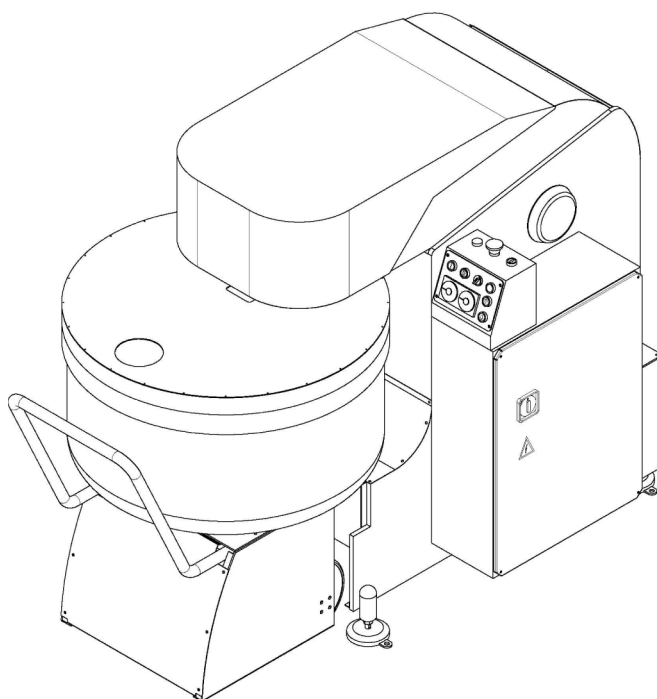


СХЕМА ПОДКЛЮЧЕНИЯ ЭЛЕКТРОМАГНИТНОГО КЛАПАНА

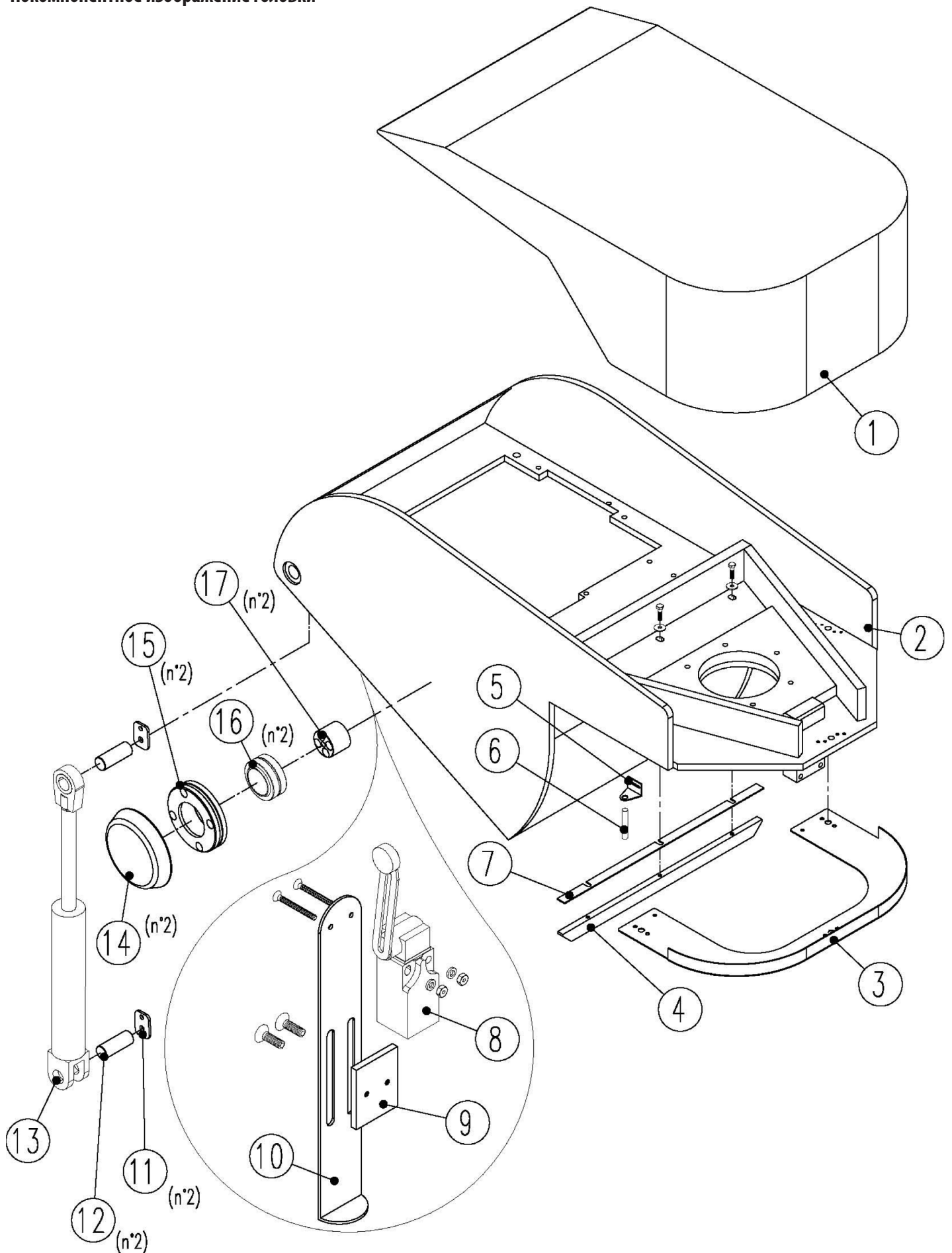
MR PROFESSIONAL ЗАПАСНЫЕ ЧАСТИ ПОКОМПОНЕНТНЫЕ ИЗОБРАЖЕНИЯ



ЗАЯВКА НА ЗАПАСНЫЕ ЧАСТИ

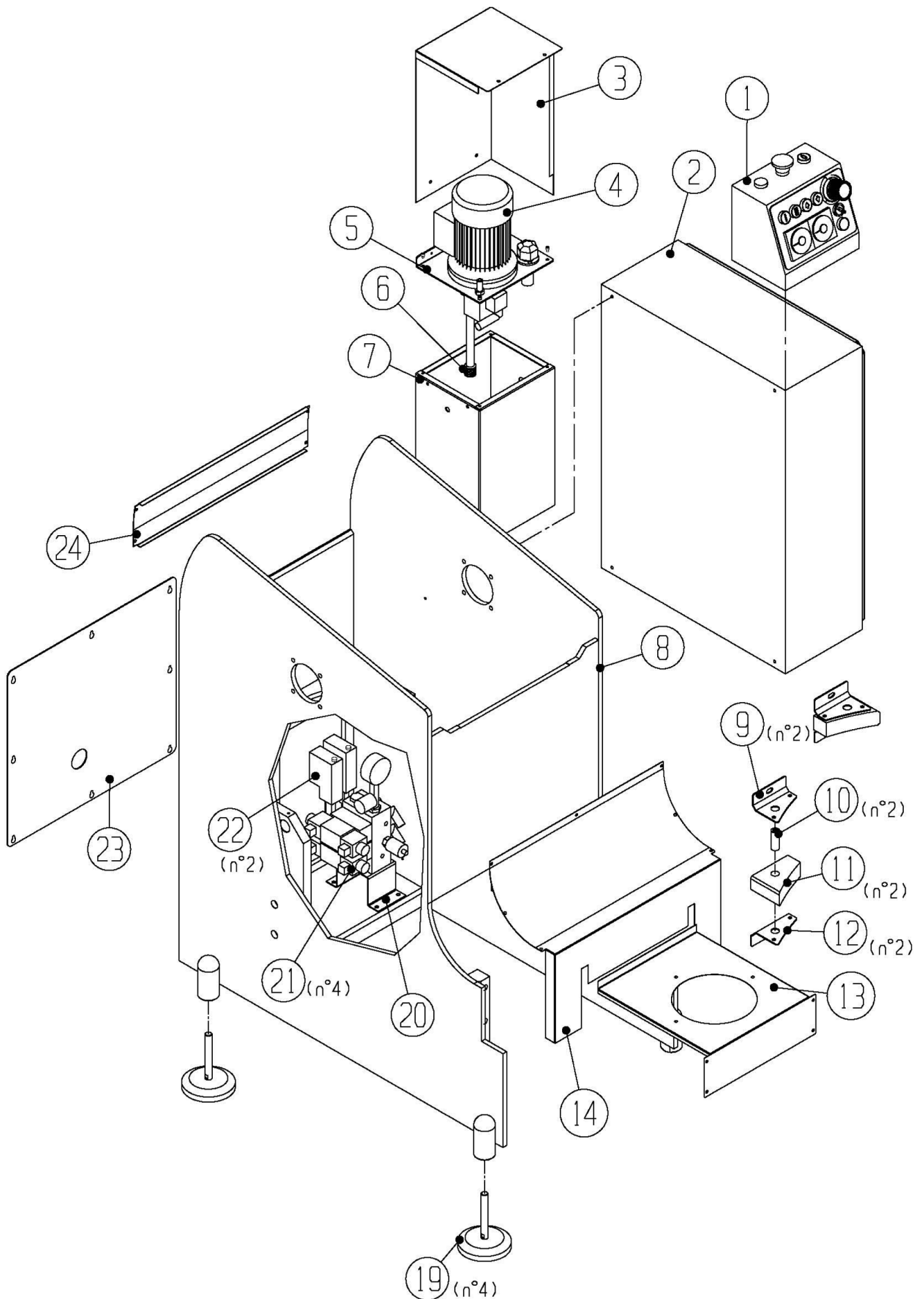
Всегда указывайте:

- Модель машины
- Серийный номер
- № справочной таблицы
- ⇒ Положение в списке запрашиваемых запасных частей
- ⇒ Описание детали
- ⇒ Необходимое количество
- ⇒ Код



Список компонентов головки

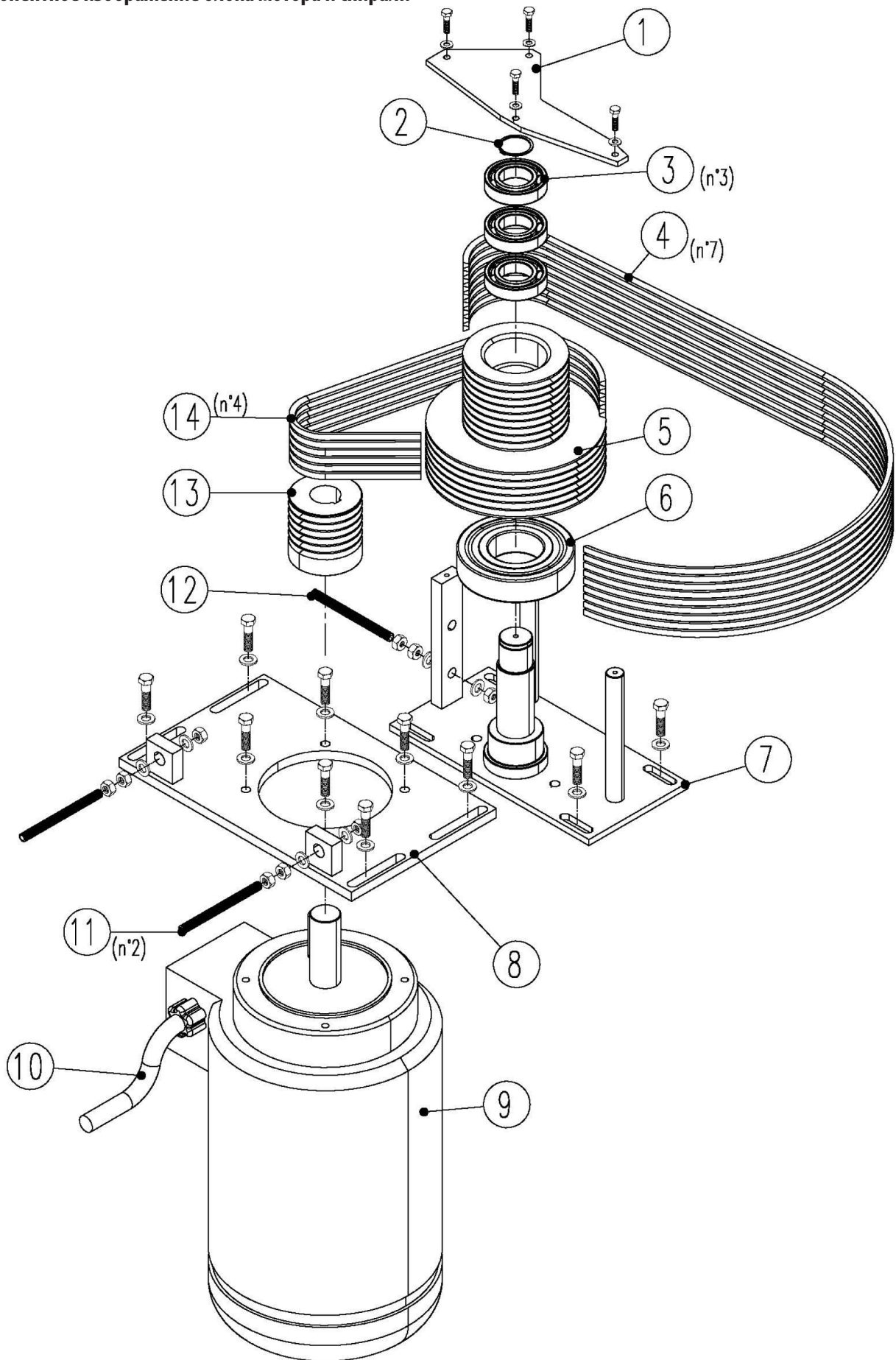
ПОЗ.	ОПИСАНИЕ	К-во	КОД
1	Head Cover	1	D07538F
2	Head	1	D03342F
3	Closing panel	1	D07928F
4	S/S plate for head support	1	D13062
5	Bracket for sensor	1	D04405
6	Sensor	1	E07116
7	Spacer for head support	1	D10121
8	Micro switch	1	E07122
9	Locking plate	1	D13066
10	Bracket for micro	1	D13325
11	Stop plate	2	D13313
12	Pin cylinder	2	D01361
13	Hydraulic cylinder 60x30 c.230	1	C06223
14	Sump	2	D08209
15	Flange head rotation	2	D05321
16	Ball joint GE 60 ES 2RS	2	C00925
17	Pin head rotation	2	D01362



Список базовой группы

ПОЗ.	ОПИСАНИЕ	К-во	КОД
1	Control panel box	1	D07113F
2	Metal box	1	E09996
3	Hydraulic unit sump	1	D07243
4	Motion pump	1	
5	Closing plate tank	1	D074A00F
6	Oil intake filter	1	
7	Hydraulic tank	1	D07125F
8	Body	1	D03165F
9	Semi-support sx	2	D04129F
10	Pin	2	D01304_01
11	Nylon plug	2	D04128
12	Semi -support dx	2	D04130F
13	Carter wedge model MR80	1	D074A04_03
	Carter wedge model MR120	1	D074A02_01
14	Carter front closure	1	D074A04_01
15	Foot	4	C01012
16	Support valves	1	C01012
17	Electric valves	4	
18	Pressure switch	2	E05600
19	Rear door	1	D07242F
20	Rear plate	1	D074A01F

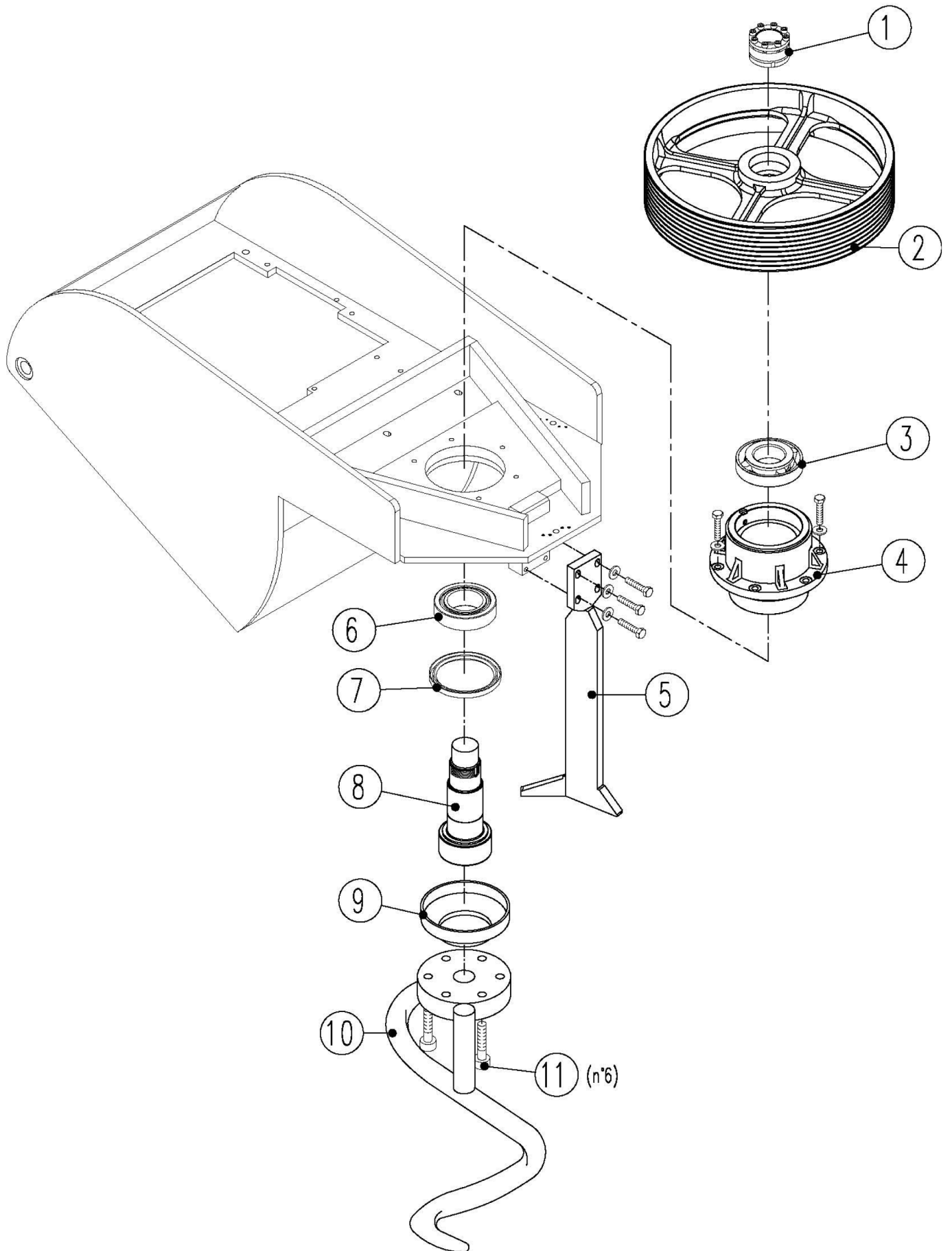
Покомпонентное изображение блока мотора и спирали



Список деталей блока мотора и спирали

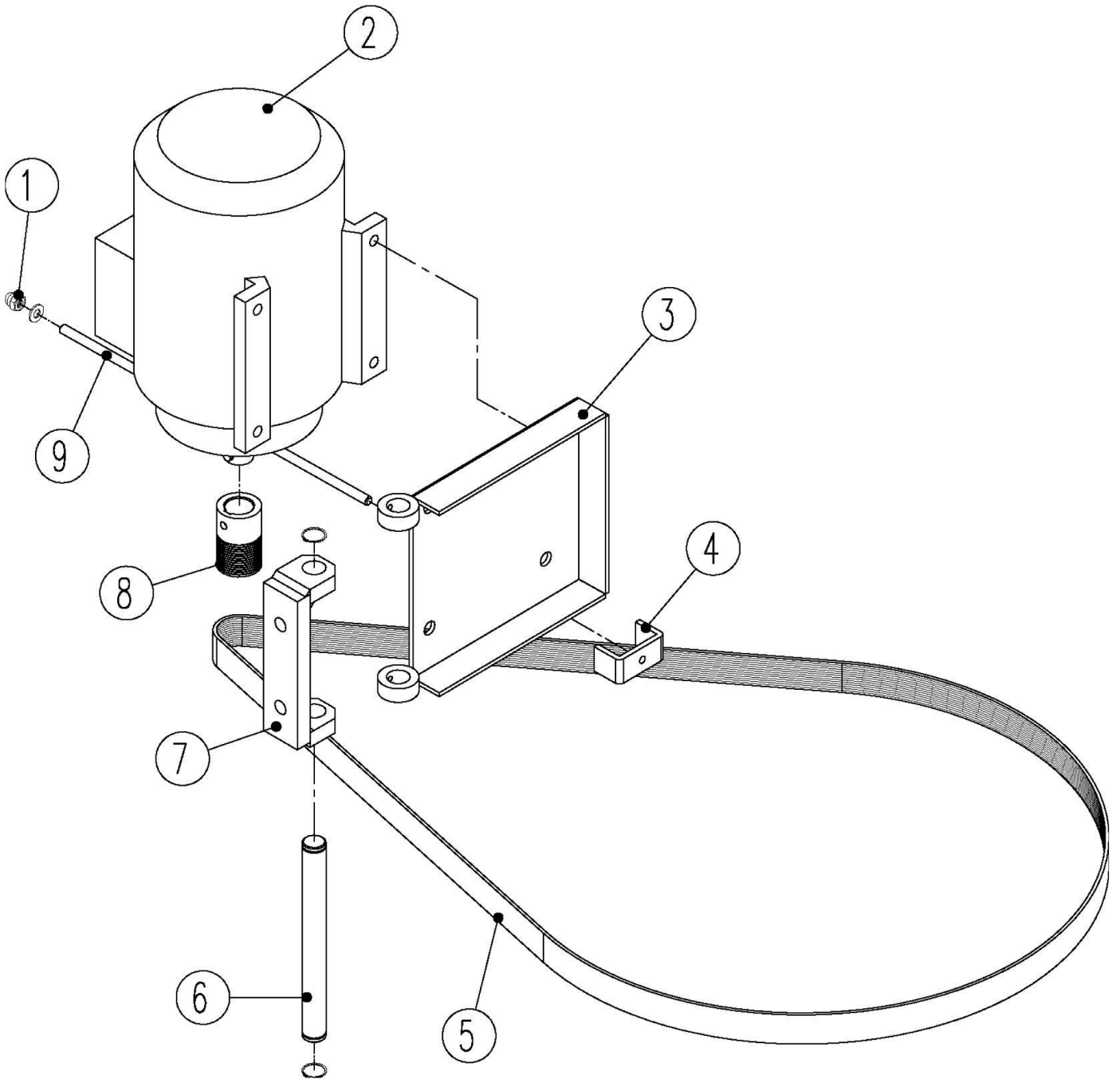
ПОЗ.	ОПИСАНИЕ	К-во	КОД
1	Reinforcing plate	1	D13071F
2	Seeger ring E 30 UNI 7435 DIN 471	1	C02904
3	Bearing 62206 2RS	3	C00001
4	Belt SPZ 1600	7	C01212
5	Pulley	1	D11110
6	Bearing 6313 2RS	1	C00005
7	Transmission support	1	D04601F
8	Spiral motor slide	1	D13101F
9	Motor 132 4/ 8 pole B14 Kw 3/6.25	1	E00318
10	Spiral motor slide cable	1	E02123
11	Tie rod	2	C02942
12	Tie rod	1	C02942
13	Motor pulley Ø95	1	D11119
14	Belt SPZ 850	4	C01202

Покомпонентное изображение стержня спирали



Список деталей стержня спирали

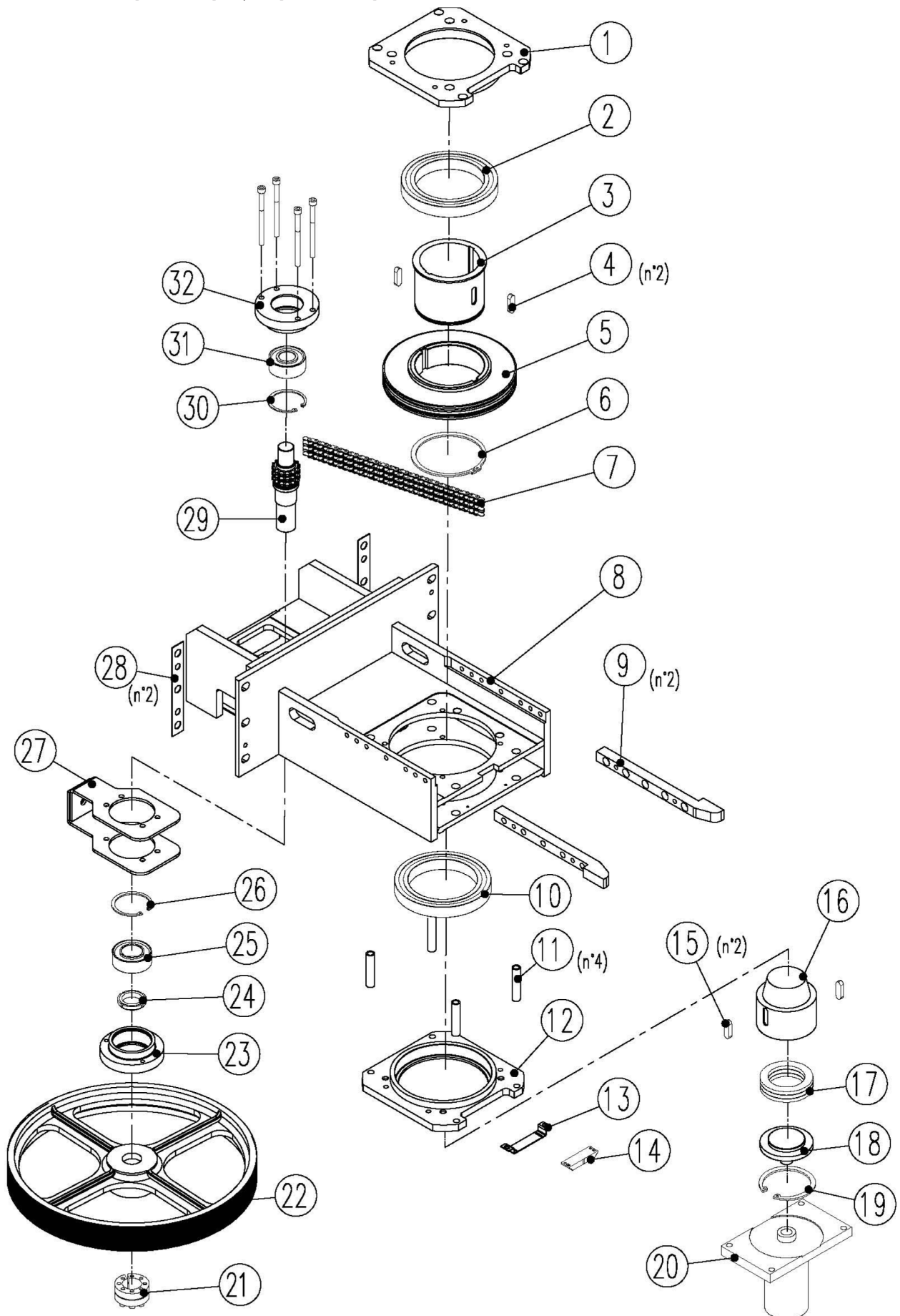
ПОЗ.	ОПИСАНИЕ	К-во	КОД
1	Locking assembly VK600 42x75	1	C01302
2	Pulley	1	D11100
3	Bearing 6310 2RS	1	C00004
4	Spiral shaft support	1	D04002
5	Column with foot	1	D12101
6	Bearing 3211	1	C00100
7	MIM ring 65/100x12	1	C11900
8	Spiral shaft	1	D01100_01
9	Sump	1	D08202
10	Spiral	1	D12201_01
11	Special screw	6	D15001
12			
13			
14			



Список деталей накопителя мотора

ПОЗ.	ОПИСАНИЕ	К-во	КОД
1	Nut M8	1	C02401
2	Motor 90 6 pole B3 Kw 0,75	1	E00100
	Motor slide cable	1	E02113
3	Motor slide	1	D13123
4	Threaded C plate	1	D13003
5	Belt Poly -V 2083 J13	1	C01276
6	Motor support shaft	1	D01301_01
7	Support slide	1	D04348F
8	Motor pulley PV D.38 J13	1	D11189
9	Tie rod M8x540	1	C02919

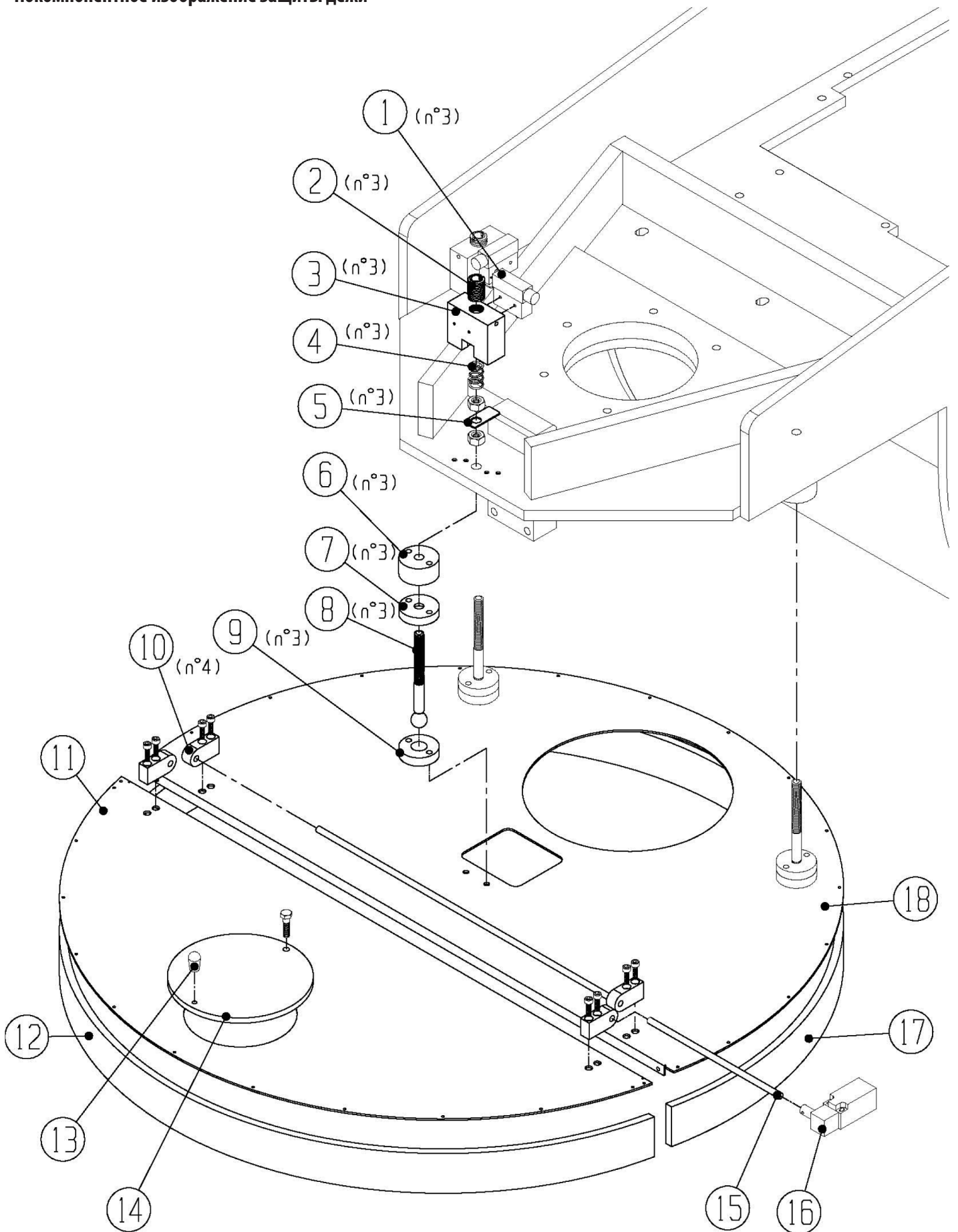
Покомпонентное изображение редуктора дежи и гребня



Список деталей редуктора дежи и гребня

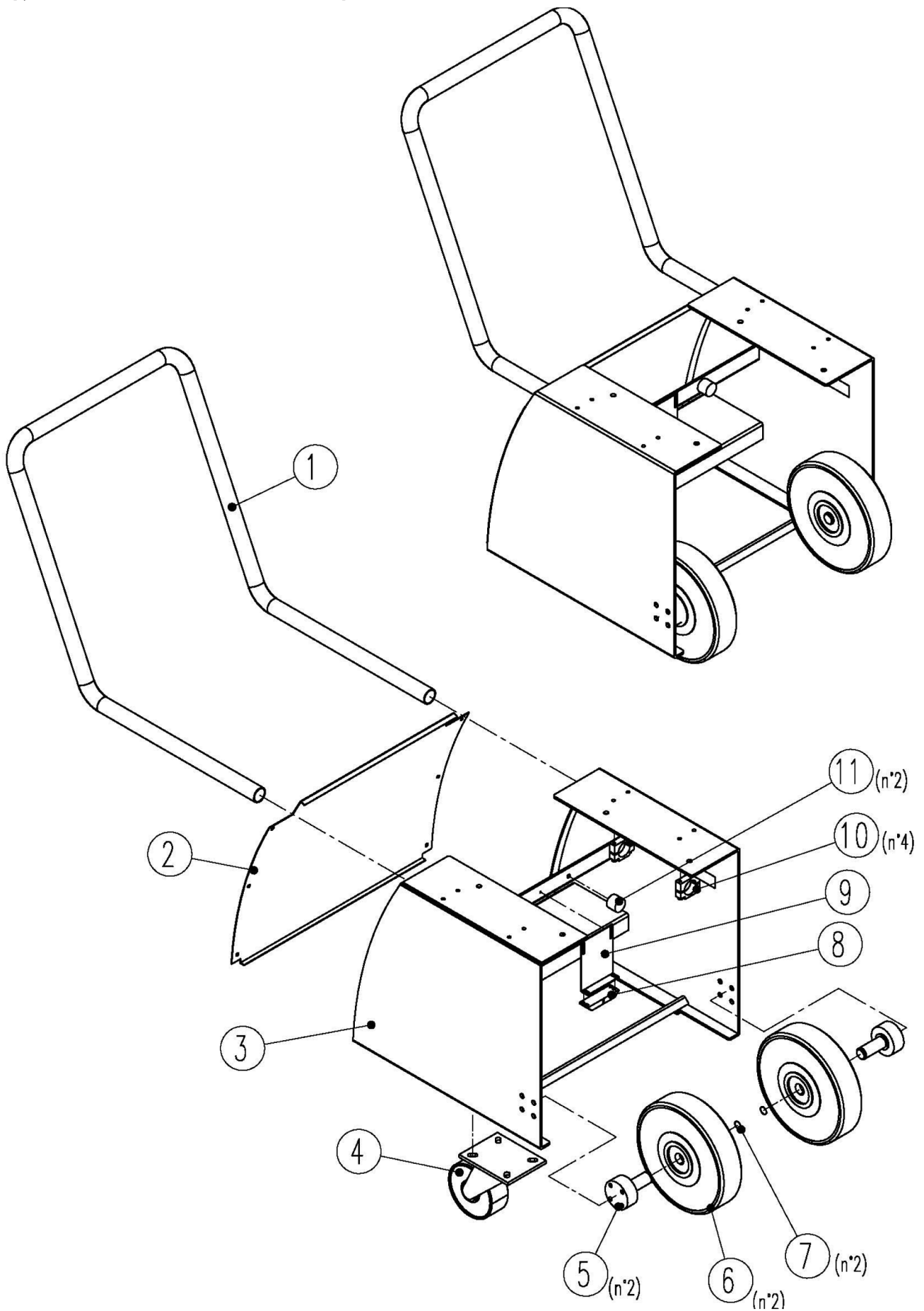
ПОЗ.	ОПИСАНИЕ	К-во	КОД
1	Bearing flange	1	D05322-01
2	Bearing 61930 2RS	1	C00022
3	Wedge Cylinder	1	D01002F
4	Key 14x9x45	2	C02980
5	Triple Crown	1	D11316
6	Seegerring E 150 UNI 7435 DIN 471	1	C02974
7	Triple chain 1/2x5/ 16"	1	C01816
8	Support cone model MR80	1	D04351
	Support cone model MR120	1	D04347
9	Rail	2	D07733
10	Bearing 61930 2RS	1	C00022
11	Spacer	4	D05322-02
12	Bearing flange	1	D05322-01
13	Sensor bracket	1	D13314
14	Sensor PIZZATO SRBD42AN2-Bo2F	1	E07117
15	Key low profile 14x9x45	2	C02980F
16	Wedge	1	D01003
17	Axial bearing 81216	1	C00913
18	Thrust disc	1	D01307
19	Seeger ring I 115 UNI 7437 DIN 472	1	C02975
20	Hydraulic cylinder 80x40 c . 60	1	C06226
21	Locking assembly 42x75	1	C01301
22	Pulley Ø540 J25	1	D11190
23	Bottom flange court	1	D05323
24	Ring nut 45x1,5 worked	1	
25	Bearing 3209 2RS	1	C00108
26	Seeger ring I85 UNI 7437 DIN 472	1	C02948
27	Fork chain tension	1	D04915
28	Shim plate	2	D10116
29	Spline shaft court	1	D11321
30	Seeger ring I80 UNI 7437 DIN 472	1	C02985
31	Bearing 2307 2RS	1	C00403
32	Top flange court	1	D05325

Покомпонентное изображение защиты дежи



Список деталей защиты дежи

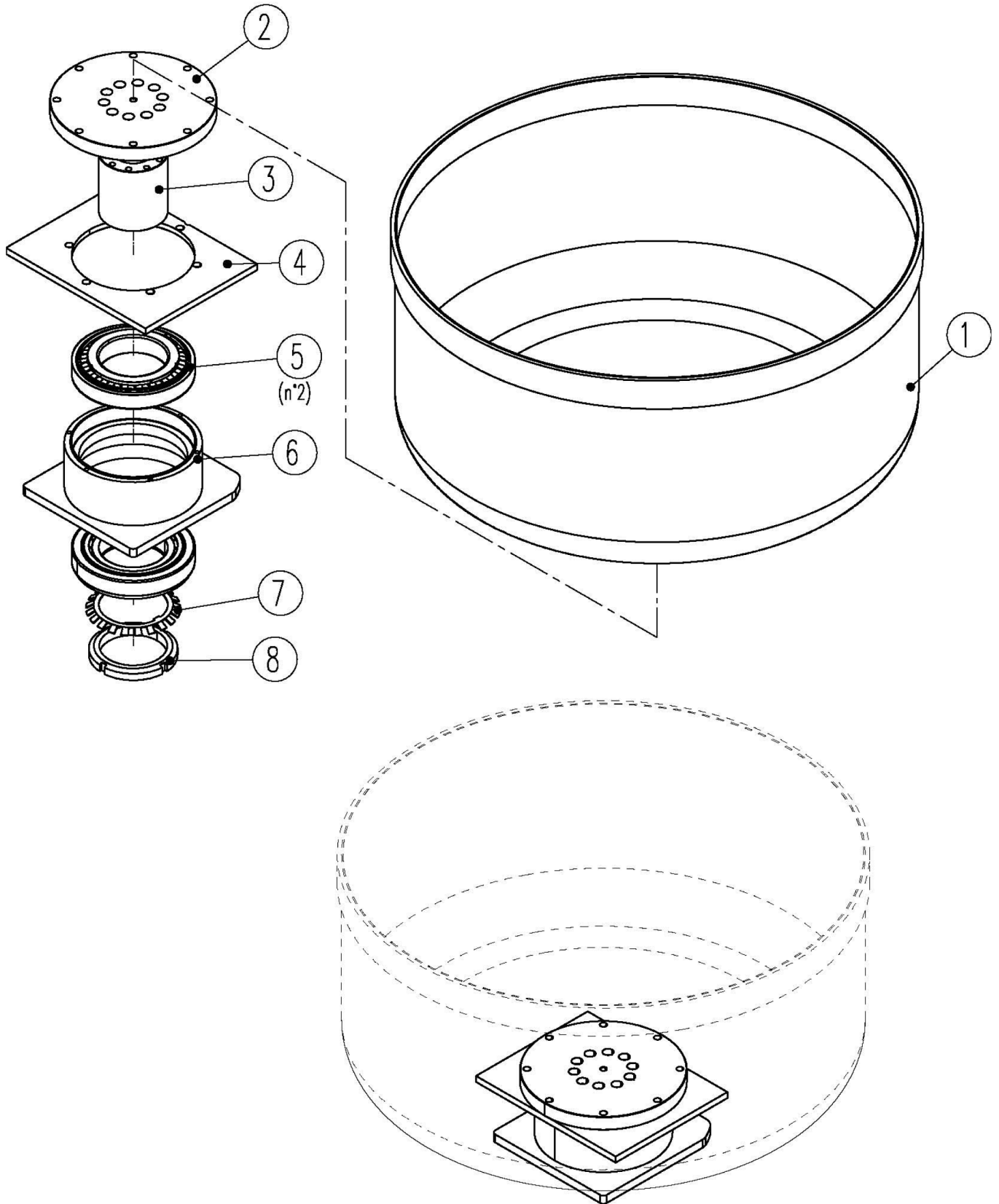
ПОЗ.	ОПИСАНИЕ	К-во	КОД
1	Micro switch Pizzato MKV11D05	3	E07119
2	Screw spring load	3	D15008
3	Block for micro switch	3	D13306
4	Spring art .D12700	3	C01907
5	Flat spring awards	3	D13307
6	Guide bush shelter	2	D08509
	Bush support front cover	1	D08510
7	Bush close	3	D08508
8	Pin ball	3	D01324
9	Bush backing away	3	D08507
10	Hinge plate	4	D13900
11	Removable cover model MR80	1	D07670
	Removable cover model MR120	1	D07668
12	Profile for removable cover model MR 80	1	D07659a
	Profile for removable cover model MR120	1	D07652a
13	Handle only for MR120 model	1	C02604
14	Cover closing hole only for MR120 model	1	D08506
15	Hinge pin	1	D01502
16	Micro hinghe	1	E07123
17	Profile for Fixed guard model MR 80	1	D07659a
	Profile for Fixed guard model MR120	1	D07652a
18	Fixed guard model MR 80	1	D07349
	Fixed guard model MR120	1	D07347



Конструкция тележки - список деталей

ПОЗ.	ОПИСАНИЕ	К-во	КОД
1	Truck handle	1	D19224
2	Back keel trolley	1	D07431
3	Trolley	1	D19225
4	Pivot wheel d125x50	1	C01425
5	Wheel shaft	2	D01212
6	Wheel 250	2	C01424X
7	Seeger ring E25	2	C02955
8	Magnet PIZZATO	1	E07118
9	Sensor bracket	1	D13305
10	Collar attachment handle	4	D13224F
11	Rubber pad	2	C01015

Опора вала дежи - покомпонентное изображение



Опора вала дежи - список деталей

ПОЗ.	ОПИСАНИЕ	К-во	КОД
1	Bowl model 80	1	D12031
	Bowl model 120	1	D12030
2	Anchor bowl plate	1	D05100
3	Cone trolley	1	D11400
4	Anchor plate truck	1	D05101a
5	Bearing 30228 J2	2	C00914
6	Cylinder trolley	1	D05101
7	Washer MB28	1	C01150
8	Ring nut KM28 m140	1	C01102
	Nilos ring tipe 30228 AV	1	C11912



EC Declaration of Conformity

TRANSLATION

Sveba-Dahlen AB
SE-513 82 Fristad, Sweden

in accordance with the following Directives:

2006/42/EC	The Machinery Directive
2006/95/EC	The Low Voltage Directive
2004/108/EC	The Electromagnetic Compatibility Directive
1935/2004	The Materials in Contact with Food Directive

hereby declare that:

Generic denomination	Bakery machine
Function	Spiral Mixer
Model	MR 80-120 Professional, MR 160 Professional, MR 200 Professional, MR 240 Professional, MR 300 Professional, MR 350 Professional, MR 400 Professional, MR 500 Professional

is in conformity with the applicable requirements of the following documents:

ISO 12100:2010
Safety of machinery. General principles for design. Risk assessment and risk reduction

EN 60204-1:2006+A1:2009
Safety of machinery. Electrical equipment of machines. General requirements

EN 453:2000+A1:2009
Food processing machinery. Dough mixers. Safety and hygiene requirements

SS-EN ISO 13857:2008
Safety of machinery. Safety distances

SS-EN 349+A1:2008
Safety of machinery. Minimum distance to avoid crushing of body parts

I hereby declare that the equipment named above has been designed to comply with the relevant sections of the above referenced specifications and is in accordance with the requirements of the Directives.

Signed by:

Name	Anders Rietz
Position	MD
Done at	Fristad
On	2012-08-07



Sveba Dahlen AB • S-513 82 FRISTAD • Sweden
Phone +46 33 15 15 00 • Fax +46 33 15 15 99
e-mail: info@sveba-dahlen.se
www.sveba-dahlen.com